

PRESSEMAPPE / PRESS KIT

DWI STADTNAHT DORNBIRN

Öffentlicher Platz / public space

Standort / location

Dornbirn, Österreich / Austria

Bauherr / client

Stadt Dornbirn

Wettbewerb / competition

07/2013

Baubeginn / start of construction

05/2017

Fertigstellung / completion

10/2017

Beauftragungsart / assignment

Wettbewerb 1. Platz

/ competition 1st place

Fläche / area

4500 m²

Materialien / materials

Naturstein, Betonfertigelemente, Holz,
Stahl, Grünraum

/ Natural stone, prefabricated concrete
elements, wood, steel, green space

TEAM DWI

Arch DI Kathrin Aste

Arch DI Frank Ludin

Projektleitung / project leader

DI Simon Benedikt

Mitarbeiter / project team

DI Daniel Luckeneder

DI Simone Brandstätter

Wettbewerbsteam / competition team

Kathrin Aste, Frank Ludin, Simon
Benedikt, Ivan Niedermair, Benjamin
Ennemoser, Marc Ihle, Allison Weiler



LAAC DWI PEX MLP 05 HR

STADTNAHT DORNBIRN



LAAC zt-gmbh
Wilhelm Greil Strasse 15
6020 Innsbruck, Österreich

tel ++43.[0]512.890 335.0
fax ++43.[0]512.890 335.20
mail office@laac.eu
mail press@laac.eu



LAAC DWI PEX MLP 11V HR

„Die Freiraumgestaltung „Stadtnaht Dornbirn“ nützt das urbane Potential einer topographischen Gegebenheit und verwandelt eine Stadtkante in eine räumliche Stadtnaht.“

Stadtnaht Dornbirn

Das Projekt verbindet und erweitert bestehende öffentliche Räume der Dornbirner Innenstadt. Die Gestaltung verfolgt die Idee einer Naht, die zwei Teile einerseits funktionell und sicher verbindet und andererseits auch räumlich und architektonisch eine neue städtebauliche Qualität formuliert.

Die Dornbirner Innenstadt ist in weiten Bereichen seit 1989 eine verkehrsberuhigte Fußgängerzone und ein belebter Veranstaltungsort. Dem Stadtentwicklungsplan folgend, wird die Randzone der Dornbirner Altstadt, mit ihren dörflichen, kleinmaßstäblichen Strukturen langfristig in ein frequentiertes lebendiges Innenstadtquartier umgestaltet.

Vom Marktplatz zur Stadtnaht

Der zentral gelegene Marktplatz wird im Westen von der Pfarrkirche dominiert. Von hier ausgehend, dehnt sich die Fußgängerzone ringförmig um die Kirche in Richtung der westlich gelegenen Schulgasse aus. Durch ihre Bedeutung als wichtige Hauptachse zur Querung der Innenstadt verbindet die Schulgasse stadträumlich sozial und kulturell signifikante Orte. Durch die Erweiterung der Fußgängerzone in Richtung Schulgasse kann die Kernzone ihrer neuen Rolle als lebendiges Zentrum gerecht werden.

Topographisch wird die Schulgasse geprägt durch einen Geländesprung, der den Stadtteil räumlich gliedert. Diese Zonierung bietet die Möglichkeit, unterschiedliche Atmosphären und Schwerpunkte zu erzeugen. Das Projekt berücksichtigt sowohl räumlich als auch funktional diese stadträumliche Gegebenheit und konzentriert sie in einer körperhaften „Stadtnaht“. Durch die Naht erfährt der Marktplatz eine lineare, dehnbare Erweiterung entlang der Schulgasse.

Kirchpark

Die Grünanlage im Kirchpark ist als erhöhte Landschaft konzipiert. Sie verschafft einen Überblick über die Parkanlage und differenziert den Platz hinsichtlich seiner Anforderungen und Wegeführung. Die diagonale Achse, sowie die bestehenden un-



LAAC DWI VIS 009 HR

tergeordneten Durchwegungen in den Randbereichen bleiben erhalten. Der Bodenbelag des Marktplatzes wird in den Kirchpark hinein erweitert und schafft somit Raum für kleine Veranstaltungen. Der zur Kirche geneigte Hang lädt dazu ein, im Schatten der Bäume eine Pause zu machen. Neben Platanen finden sich hier Roteichen, Schnurbaum, Silberlinde, Zerreiche und eine Zierkirsche.

Differenzierte Schauplätze

Durch kleinräumliche Interventionen entstehen räumlich differenzierte Schauplätze. Orte, die verschiedene Bereiche in der Schulgasse hervorheben und mit unterschiedlichen Atmosphären ausstatten. So entspricht beispielsweise die Atmosphäre im Bereich Bahnhofstraße, dem eines Altstadtfoyers, einem konsumfreien Ort zum Verweilen, an dem das belebte Treiben am Eingang zum Marktplatz beobachtet werden kann.

Die Stadtkante als topographische Gegebenheit erfährt im Bereich des „Forums“ eine Abweichung und bildet eine Treppenanlage aus, die auch als Sitzstufen benützt werden können und sich zu einer neuen kreisrunden Brunnenanlage orientieren.

Schwarze Betonmöbel mit Sitzauflagen aus Holz, in unterschiedlicher Formgebung, bieten am Marktplatzfoyer und im Kirchpark Aufenthaltsmöglichkeiten an.

Die Oberfläche des Marktplatzes wird in Materialität und Gliederung für die Erweiterung übernommen und in seiner kontrastierenden Farbgebung noch verstärkt. Das Pflaster aus hellem Granit und anthrazitfarbenem Basalt unterstützt hiermit die selbstverständliche Verbindung zwischen der historischen und neuen Generation der Innenstadt.

Das gesamte Projekt der Innenstadterweiterung Dornbirn wird in mehreren Bauabschnitten durchgeführt. Der realisierte erste Abschnitt wird von der Bevölkerung sehr positiv angenommen und damit seiner zugesprochenen Rolle als frequentiertes, lebendiges Innenstadtquartier gerecht.

“The open space design project ‘Stadtnaht Dornbirn’ exploits the urban potential of a topographical feature and transforms a periphery into a spatial urban joint.”

Stadtnaht Dornbirn

The project integrates and expands the existing public realm in central Dornbirn. The concept pursues the idea of a joint that provides a functional and solid connection between two elements while also generating new urban quality in both spatial and architectural terms.

Much of the centre of Dornbirn has been a traffic-free pedestrian zone and a lively location for events since 1989. According to the urban development plan the edge of Dornbirn’s old town, with its small-scale, rural structure, should undergo a long-term transformation into a busy and dynamic downtown district.

From market square to urban joint

The centrally situated market square is dominated on its western edge by the Parish Church. The pedestrian zone stretches in an arc around the church from the square towards Schulgasse to the west. Due to its significance as an important main axis across the town centre Schulgasse acts as a spatial connection between a series of socially and culturally significant locations.

The expansion of the pedestrian zone towards Schulgasse will enable the core of the town to fulfil its new role as a dynamic centre.

A change in the level of Schulgasse divides the district topographically and territorially. The resulting zoning makes it possible to create a range of atmospheres and focal points. The project reacts both spatially and architecturally to this urban reality, concentrating it into a physical “urban joint”.

The joint enables the market square to stretch along Schulgasse in a flexible, linear fashion.

Kirchpark

The green space of Kirchpark is designed as a raised landscape. It offers an overview of the park and differentiates the square in terms of both programme and circulation.

The diagonal axis and the existing secondary paths around the edges are retained. The continuation of the surface finish of the market square into Kirchpark creates a space for small events. The bank sloping down towards the church invites visitors to take a break under the shadow of the trees. These include plane trees, red and turkey oaks, pagoda trees, silver limes and a flowering cherry.

Differentiated locations

Small spatial interventions create a series of spatially differentiated locations. Places that highlight the different parts of Schulgasse by creating a range of atmospheres. Bahnhofstraße, for example, feels like a threshold to the old town, a place free of the pressure to consume where one can relax and observe the busy comings-and-goings of the entrance to the market square.

At the “Forum” the urban edge deviates from its role as a topographical feature to become a series of steps which are ideal for sitting on and are oriented towards a new circular fountain.

Black concrete furniture in a variety of shapes with wooden seating surfaces invites passers-by to rest for a while in the foyer to the market square and in Kirchpark.

The materiality and pattern of the surface to the market square is carried over into the expansion where the contrast between colours becomes even stronger. As a result, the light-coloured granite and anthracite-coloured basalt further reinforce the self-explanatory alliance between the historical and new aspects of the town centre.

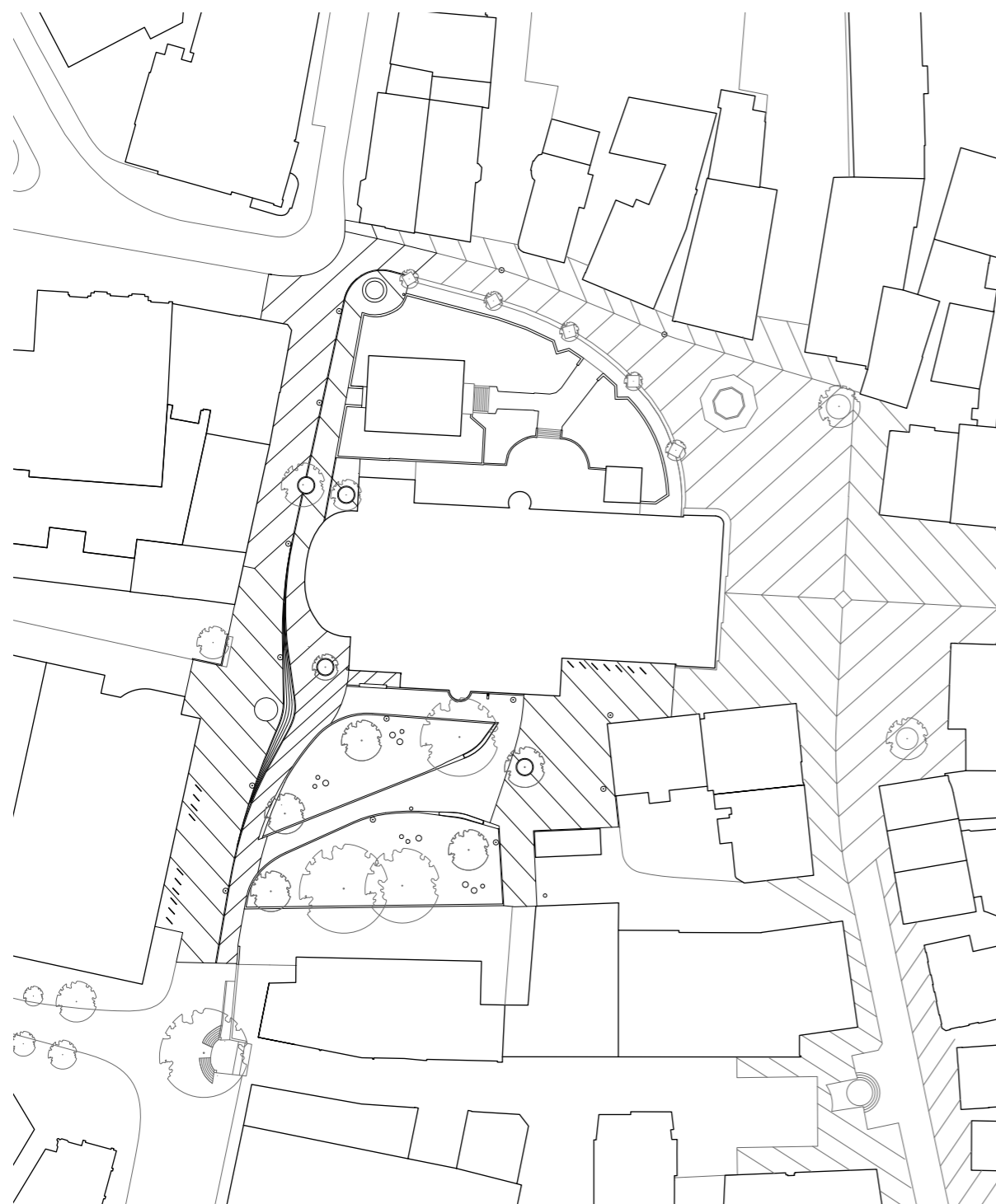
The overall project for the enhancement of central Dornbirn is being carried out in a series of construction phases. The completed first phase has been very well received by the public and, hence, is already doing justice to its promised role as a popular, lively central district.



LAAC DWI PEX MLP 10 HR



LAAC DWI PEX MLP 06 HR



LAAC DWI DST 1000



LAAC DWI PEX MLP 02 HR

PRESSE / PRESS

Für Presserückfragen, Abklärung von Fotorechten und Zusendung von Fotos kontaktieren Sie bitte:

For press enquiries, clarification of photographic rights and sending of photographs please contact:

Mag. Susanne Haider
art:phalanx, Kultur & Urbanität
Neubaugasse 25/1/11
A-1070 Wien
T 0043 1 524 98 03-11
email: presse@artphalanx.at
www.artphalanx.at

FOTOS / PHOTOS

Marc Lins Photography
www.marclins.com

Bei Veröffentlichung von Fotos ist der Name des Fotografen anzuführen.

Any publication of photographs is to include the name of the photographer.